



L'année des Fringillidés

Alors que la migration des rapaces tire à sa fin, les ornithologues de l'Observatoire ont été maintenus en alerte par un déferlement sans précédent de Fringillidés au-dessus de Tadoussac. Après la journée record du 25 octobre où 8565 Becs-croisés bifasciés avaient été recensés, un nouveau passage important eut lieu deux jours plus tard seulement, avec 7156 individus migrateurs. Le total saisonnier se chiffre maintenant à plus de 55 000 Becs-croisés bifasciés, du jamais vu à l'OOT! Un nouveau record a également été atteint chez le Sizerin flammé puisque 31 745 individus ont été dénombrés jusqu'à présent, surpassant le total de 30 038 enregistré en 2003. De même, de nombreux records journaliers ont été établis cette année. La migration de 7956 Sizerins flammés le 2 novembre surpasse le passage de 5550 individus le 29 octobre 2003. Finalement, l'ancien record journalier chez le Bec-croisé des sapins (12 individus observés le 7 octobre 2004) a été battu à trois reprises en 2006 et s'établit maintenant à 28 individus. En plus d'être la conséquence d'une année exceptionnelle de dispersion, ces nouveaux records chez les Fringillidés sont également le résultat du nouvel horaire des relevés visuels. Effectivement, afin de vérifier l'influence du lever du soleil sur les décomptes de passereaux, les relevés visuels ont commencé une heure plus tôt en 2006, soit à 7 h. Cette heure d'inventaire supplémentaire représente respectivement 10 et 23 % du total des Becs-croisés bifasciés et des Sizerins flammés dénombrés au cours d'une même journée. Le Bec-croisé des sapins, au contraire, ne semble pas un oiseau bien matinal puisque uniquement deux des 89 individus observés jusqu'à maintenant ont migré avant 8 h.



Les Fringillidés sont bien connus pour être des espèces *éruptives*, c'est-à-dire des espèces dont l'abondance, à un endroit et durant certaines années,

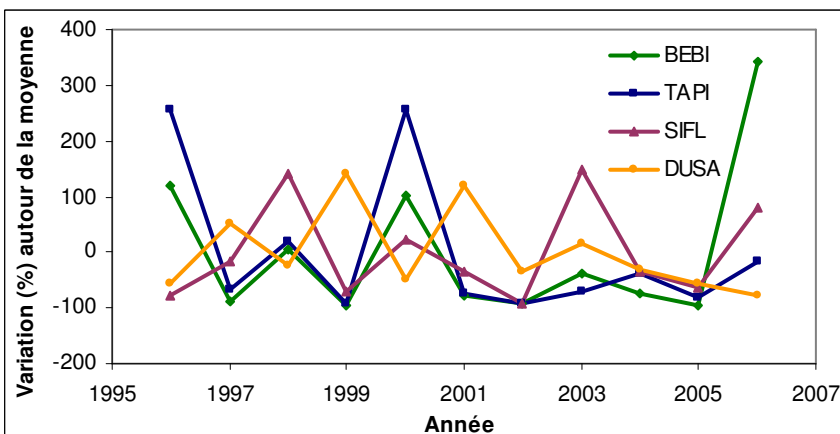


Figure 1. Les populations de Fringillidés dénombrées à l'OOT montrent une variation « en dent de scie ». La plupart semblent connaître des mouvements importants tous les deux ou trois ans. Source : Données OOT

augmenté soudainement en raison d'une forte productivité et de mouvements de dispersion concentrant les oiseaux. Ces espèces boréales sont alors plus fréquemment observées dans le sud du Québec. Cherchant à connaître les motivations liées à ces déplacements, une équipe de chercheurs californiens (Koenig et Knops, 2001, *Journal of Animal Ecology*) a analysé les données du Recensement des oiseaux de Noël (RON) aux États-Unis et a remarqué, par exemple, que le Roselin pourpré se déplaçait massivement les années de forte productivité, indépendamment de la

quantité de nourriture disponible en forêt boréale. Selon eux, les individus seraient à la recherche de nouveaux territoires. Par ailleurs, leur analyse montre que le Bec-croisé bifascié serait plutôt motivé par la nourriture puisqu'il se disperserait lors des années de faible production en graines de conifère. Les données de l'OOT, quant à elles, indiquent également une nette fluctuation du nombre de Fringillidés d'une année à l'autre (figure 1). Par exemple, on remarque que le Bec-croisé bifascié (BEBI), le Tarin des Pins (TAPI) et le Sizerin flammé (SIFL) fluctuent de façon synchrone, tandis que les pics d'abondance du Durbec des sapins (DUSA) semblent décalés d'environ une année. Une étude est en cours, en association avec le Service canadien de la faune, afin de mieux comprendre les variables écologiques associées avec ces fluctuations. Se pourrait-il que l'OOT décèle des déplacements à plus petite échelle que les données du RON, ou alors que l'explication de ce phénomène soit encore plus complexe que celle qui a déjà été proposée? Quoi qu'il en soit, une chose est sûre : vous devriez observer un grand nombre de sizerins à vos mangeoires cet hiver!

Nombre de nyctales capturées et baguées		
Espèce	Semaine 10	Total 2006
Petite Nyctale	1	128
Nyctale de Tengmalm	0	3

Bagueur : Yann Rochepault

Dénombrement des rapaces migrateurs		
Espèce	Semaines 10 et 11 26 oct. au 8 nov.	Total 2006
Balbuzard pêcheur	2	737
Pygargue à tête blanche	45	140
Busard Saint-Martin	4	215
Épervier brun	49	2839
Autour des palombes	15	79
Petite Buse	0	439
Buse à queue rousse	533	2693
Buse pattue	40	215
Aigle royal	17	36
Crécerelle d'Amérique	0	706
Faucon émerillon	1	128
Faucon pèlerin	1	73
Faucon gerfaut	0	1
Urubu à tête rouge	0	54
Rapace non identifié	1	28
TOTAL	708	8383

Palmarès des passereaux migrateurs	
Semaines 10 et 11	Total 2006
Sizerin flammé (26 759)	Bec-croisé bifascié (57 417)
Bec-croisé bifascié (21 613)	Sizerin flammé (31 745)
Durbec des sapins (3568)	Jaseur d'Amérique (10 898)
Corneille d'Amérique (1495)	Tarin des pins (10 024)
Roselin pourpré (688)	Corneille d'Amérique (4687)

Observateurs : Samuel Belleau et Samuel Denault

Équipe de rédaction : Émilie Berthiaume (auteur, emilieberthiaume@explos-nature.qc.ca), Bruno Drolet (éditeur, version française) et Andrew P. Coughlan (éditeur et traducteur, version anglaise)

En 2006, l'OOT bénéficie de l'appui du Service canadien de la faune et du Programme de stages pour les jeunes Horizons Sciences d'Environnement Canada, de Faune Québec du ministère des Ressources naturelles et de la Faune, du parc national du Saguenay, du Parc marin Saguenay-Saint-Laurent, du Consortium de recherche sur la forêt boréale commerciale de l'UQAC, de la Fondation de la faune du Québec, du Baillie Birdathon d'Études d'oiseaux Canada, du Fonds de développement OOT d'Explos-Nature et du Fonds des amis de l'OOT.

Observatoire d'oiseaux de Tadoussac, Explos-Nature, 302, rue de la Rivière, Les Bergeronnes (Québec) GOT 1G0
Téléphone : 1-877-MER-1877; télécopieur : (418) 232-6558; oot@explos-nature.qc.ca; www.explos-nature.qc.ca/oot

STATION DE BAGUAGE La pluie aura forcé la fermeture des filets quelques jours plus tôt que prévu. La dernière nuit de baguage de nyctales a donc eu lieu le 26 octobre, où une dernière Petite Nyctale a été baguée. On a enregistré en 2006 le plus grand nombre de captures de Petites Nyctales en une saison depuis l'an 2000. Pour plus d'information, consulter notre site Internet où les totaux pour chaque espèce capturée en 2006 sont maintenant affichés : www.explos-nature.qc.ca/oot. Avec la clôture de la saison de baguage 2006, nous aimerions remercier le ministère des Ressources naturelles et de la Faune pour l'aide indispensable qu'il nous procure en nous prêtant son laboratoire mobile.

RELEVÉS VISUELS La migration des aigles va bon train avec le passage de 19 Pygargues à tête blanche et de 8 Aigles royaux le 26 octobre dernier. D'ailleurs, les 140 Pygargues observés jusqu'à maintenant représentent le plus grand nombre jamais observé avant le 9 novembre. Espérons que la tendance se maintienne jusqu'à la fin de la saison. Le scénario est quelque peu différent pour l'Aigle royal cependant. Seulement 36 individus ont été observés jusqu'à maintenant, tandis que la moyenne à pareille date est de 46 individus. Pour ce qui est des oiseaux côtiers, les premiers Goélands arctiques ont fait leur apparition. De nombreuses Mouettes de Bonaparte sont toujours présentes : pas moins de 1069 ont été recensées le 6 novembre dans le cadre du projet pilote de suivi de cette espèce.

Sur ce, l'Observatoire vous souhaite de belles observations automnales.